

# LE PRINCE-SERPENT

un spectacle conté de Julie Boitte



## **LE PRINCE-SERPENT**

Conte, marionnette et son

*Je suis un monstre. Normal qu'on m'enferme, que personne ne prenne soin de moi.  
Je ne mérite aucune attention, aucune attitude bienveillante...*

Pour la réalisation du webdoc "[INTERNEMENT](#)", [l'Autre "lieu" – RAPA](#) a recueilli de nombreux témoignages dans les établissements de défense sociale et les annexes psychiatriques de prison. Tous n'ont pas pu être insérés dans le webdoc, mais il semblait essentiel de faire exister cette parole. L'association a donc fait appel à la conteuse Julie Boitte qui a créé "Le Prince-Serpent" en s'appuyant sur ces mots dont elle s'est imprégnée pour construire des histoires.

Dans ce spectacle, témoignages de personnes sous statut interné, mythologie et conte merveilleux se côtoient, dans une parole portée par la conteuse ou par Jimmy, marionnette de son état.

Volontairement grand public, "Le Prince-Serpent" a été testé en juin 2017 auprès des partenaires de l'Autre "lieu" – RAPA avant d'entrer en résidence au Théâtre de La Roseraie en septembre.

Chaque représentation sera suivie d'un échange avec ses interprètes.



Sur le plateau: Julie Boitte et Christian Marchal  
Œil extérieur: Philippe Evens et Arnaud Meuleman  
Son: Aurélie Ehx

## **Note d'intention de Julie Boitte**

*Les frontières m'ont toujours perturbée.*

*Frontières entre moi et les autres, entre folie et normalité, entre prison et liberté.*

*Mon précédent spectacle parlait de récits de vie, de mon sentiment d'être hors réalité et de mon expérience de travail en psychiatrie.*

*Quand l'Autre "lieu" m'a proposé ce projet autour de la défense sociale, cela m'a d'emblée intéressée.*

*Je voulais plonger dans les témoignages des gens, porter leur parole trop peu entendue, et puiser dans le répertoire traditionnel pour prendre un peu de hauteur.*

*La forme artistique du spectacle sera sobre : un plateau nu, de la lumière.*

*Nous serons deux en scène : une conteuse et un marionnettiste.*

*Une attention particulière sera portée à la voix et ses modulations.*

*Le spectacle commence par des témoignages d'internés, en reprenant les mots exacts des personnes. On plonge directement dans le sujet. Et c'est sombre, comme sans issue.*

*Viendront ensuite : une histoire reconstituée à partir d'événements qui se sont réellement passés, l'adaptation d'un mythe qui évoque la souffrance des personnes concernées, des éléments très concrets de définition de la défense sociale, une métaphore, un poème, le point de vue des soignants, d'autres témoignages... Le spectacle se termine sur une note d'espoir, plus onirique, grâce à l'adaptation d'un conte merveilleux, pour évoquer la dimension de l'accueil, base fondamentale.*

*L'idée est de parler au tout-public de ce qu'est la défense sociale pour que l'on cesse de se fixer sur l'image du "fou dangereux". Et pour changer le système. Car l'enfermement lui-même est à remettre en question, et les conditions actuelles d'enfermement aussi : elles sont atroces, en particulier en Belgique.*

*De plus, le spectacle est aussi destiné aux professionnels.*

*Quel que soit le public, le projet est notamment de rappeler que ces internés sont humains, eux qui se sentent souvent considérés comme des monstres.*

Julie Boitte est conteuse.

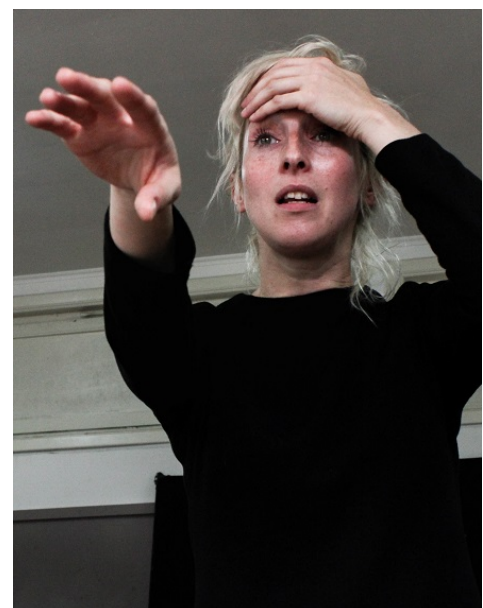
Par hasard. Ou parce qu'elle aime la solitude.

Et parce que rien de tel que tout oublier, soi y compris, pour plonger dans une histoire bien merveilleuse ou très bizarre.

Plutôt belle endormie qu'harangueuse de foule, elle n'est drôle qu'à son insu. Parfois elle change de voix ou a l'air complètement dingue, sous son air doux et pâle.

Entre deux rêves, elle tente d'entrer en contact avec les autres, de s'ancrer dans la terre, d'arrêter de flotter, comme une algue, entre deux eaux.

<http://www.julieboitte.com/> · [info@julieboitte.com](mailto:info@julieboitte.com)



## Fiche technique

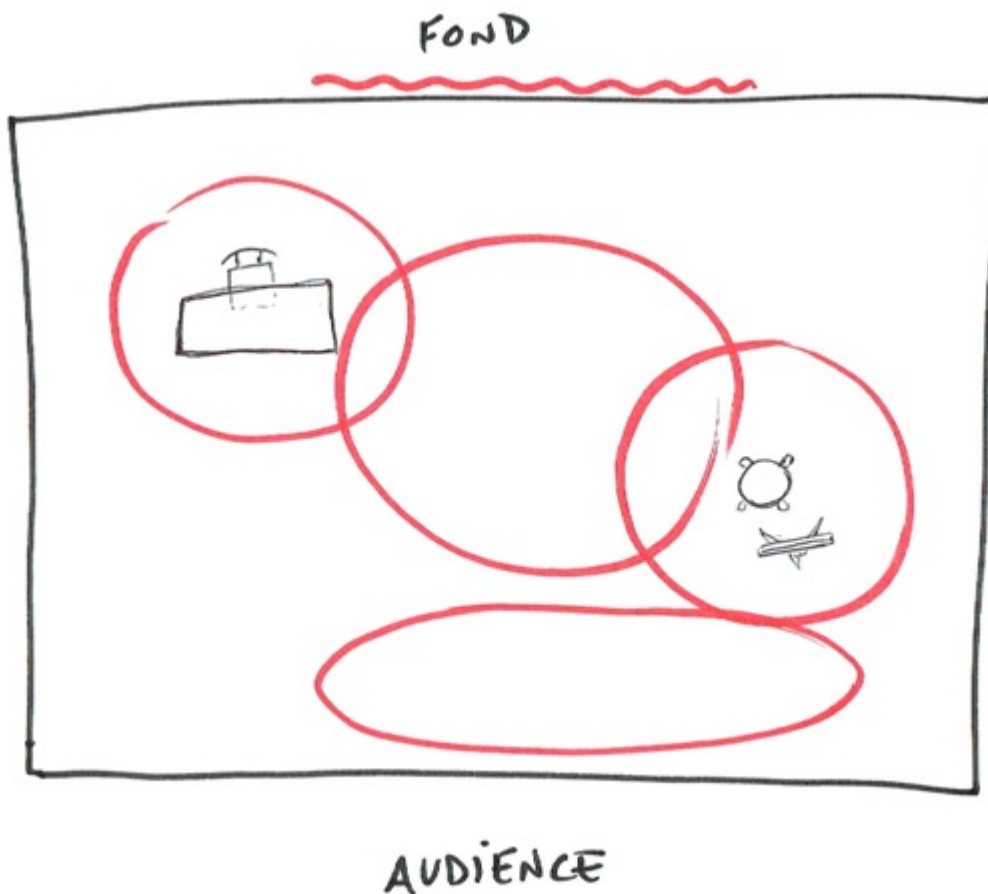
### Équipe en tournée :

Idéalement 3 personnes : 1 technicien son et lumière et 1 conteuse, 1 marionnettiste.

### PLATEAU :

- dimensions minimales : ouverture 6m, profondeur 5m, hauteur 3m
- boîte noire

**LUMIÈRES** : à définir suivant le lieu et le matériel disponible.



### 4 zones de lumière :

- "table à jardin"
- "centre"
- "tabouret à cours"
- "avant-scène"

### 3 effets :

- "pénombre" pour l'avant-scène (début du spectacle)
- "doré" pour les deux mythes (*Minotaure*, *Le Prince-Serpent*) + spot rouge au fond
- "histoire" pour les témoignages et l'informatif (152 ou 154 faces, et contres chaleureux)

**SON :**

- 1 table de mixage (4 in / 2 out)
- FOH (diffusion en salle)

Source : ordinateur portable – mini jack.

Le lieu fournit un ingénieur son connaissant le matériel pour l'installation.

**Matériel fourni par le théâtre :**

- Table rectangulaire (environ 70 cm sur 120 cm)
- Tissu noir pour la recouvrir
- Chaise avec dossier sans accoudoirs
- Tabouret haut fixe (pas tournant)
- 2 micros-casques HF selon l'acoustique de la salle

**Montage** : pré-montage du son et de la lumière.

**Horaire d'arrivée** : 17h pointage lumières et balance son, pour jouer à 20h.

**Accueil :**

- loge avec un miroir
- snacks, fruits, bouteilles d'eau
- repas chaud après la représentation pour 3 personnes (dont 1 sans lait et sans œufs)

**Commodités :**

Logement en chambre simple pour 3 personnes en cas d'impossibilité de rentrer à Bruxelles en transports en commun.

**Remarque :**

Pour toute adaptation dans des lieux non équipés mais concernés par la thématique (écoles, asbl...), contactez Christian Marchal au 02/230.62.60 ou via [christian.marchal@autrelieu.be](mailto:christian.marchal@autrelieu.be)

**Contact régie :**

Arnaud Meuleman  
0483 41 30 33 ou

[arnaud.meuleman@autrelieu.be](mailto:arnaud.meuleman@autrelieu.be)